



DANSK BRUGSANVISNING

V. BRØNDUM A/S
Best. nr.: A0800044



med HEPA- og kanalfilter
til fint støv



med HEPA- filter og brandhæmmende
filter til varmt støv og aske

RONDA[®] 5-58 Duo

Heavy Duty industristøvsuger
til mobil våd- og tørsugning

VIGTIGT!

Læs brugsanvisningen inden maskinen tages i brug.

DK BRUGSANVISNING

Indholdsfortegnelse

Overordnet beskrivelse af RONDA® 5-58 Duo	2
Tekniske data	3
Standard tilbehør med artikelnumre.....	4
Maskinopbygning og beskrivelse	5
Virkemåde.....	5
Motortop med sugemotor, deflektor/HEPA-filter og standardfilter	5
Opsamlingsbeholder 2	6
Opsamlingsbeholder 1 med flydeventil og grovfilter.....	6
Anvendelsesområde	7
Sikkerhedsforskrifter	7
Ibrugtagning og montering	9
Igangsætning og opsugning af tørt støv og partikelholdige væsker.....	10
Tømning	11
Ronda 5-58 Duo og Duo-R med kanalfilter og HEPA-filter	12
Manometer og filterrens under drift	13
Kontrol og udskiftning af filtre	15
Ronda 5-58 Duo og Duo-R med kanalfilter og HEPA-filter.	16
Generelt	16
Kontrol og udskiftning af kanalfilter	16
Udskiftning af HEPA-filter.....	17
Kontrol af grovfilter i beholder 1	17
Bortskaffelse af brugte filtre	17
Rengøring og vedligehold	18
Vedligehold af motortop	19
Opbygning af Ronda 5-58 Duo R	20
Fejlfinding	21
Service og reparation.....	22

RONDA[®] 5-58 Duo

Heavy Duty Industristøvsuger til store mængder støv

Tillykke med Deres nye RONDA[®] 5-58 Duo Industristøvsuger fra V. BRØNDUM A/S.

RONDA[®] 5-58 er en heavy duty industristøvsuger, som er udviklet til opsugning af store mængder tørt støv og en kombination af vådt og tørt. Maskinen adskiller de større partikler og væsker fra det fine støv uden, at brugeren behøver at bekymre sig om filterskift. Maskinen er udviklet til opsugning af støv, slam og spåner og er ideel til bla. opsugning af store mængder træaffald, spåner og savsmuld. Ronda[®] 5-58 Duo-R er fremstillet i brandhæmmende og ikke-brandbare materialer og er velegnet til store mængder varm aske og støv.

- 2,4 kW vedvarende sugeseffekt
- Cyklonudskiller
- Rammestativ med store hjul
- Meget stor opsamlingskapacitet
- Beskyttelsesklasse IPX4 (IEC 60 529)
- Afledning for statisk elektricitet
- Lavt støjniveau
- Let aftagelige beholdere
- Ideel til træaffald og spåner
- Fås med kanalfilter og HEPA-filter



RONDA[®] 5-58 Duo har 2 udskillerbeholdere. Beholder 1 er en cyklonudskiller med et grovfilter og udskiller væsker, grove partikler, spåner mm. større end 1.5 mm. Kun de fineste tørre partikler fortsætter til udskillerbeholder 2.



Udskillerbeholder 2 er i standardversionen forsynet med et standard stoffilter, som holder de mindre partikler tilbage. Til opgaver med større mængder fint støv er løsningen med det selvrensende kanalfilter ideel.

Udover kanalfilter og trykudligningsventil til filterrens under drift, kan udskiller 2 forsynes med HEPA-filter, hvilket gør maskinen velegnet til træindustrien i tilfælde, hvor der opsuges både træspåner og fint træstøv i større mængder.



Ronda[®] 5-58 Duo-R er som standard udstyret med HEPA-filter og med kanalfilter i brandhæmmende materiale. Forfilteret i beholder 2 er et robust ståltrådgitter, som tilbageholder de større partikler. Udskillerbeholderne i Ronda[®] 5-58 Duo-R er fremstillet i rustfrit stål, hvilket gør maskinen velegnet til opsugning af store mængder varm aske og støv.

DK BRUGSANVISNING

Tekniske data

RONDA® 5-58 Duo tilsluttes 230 V netspænding.

Kontroller at strømkildens spænding og sikring stemmer overens med det angivne på maskinens typeskilt og de tekniske data i denne brugsanvisning.



Nedenstående oversigt viser maskinens tekniske data.

Sugemotor by-pass	2400	Watt
Sugemotor spænding	230	Volt
Sugeevne	2400	mmVs
		kPa
Luftmængde, max.	120	l/sek
	432	m ³ /t
Sugeffekt, max.	706	W
Støjniveau, 1 m	72	dB(A)
Støjniveau, 4 m	63	dB(A)
Opsamlingsbeholder 1	58	l
Opsamlingsbeholder 2	30	l
Højde	920	mm
Højde med kanalfilter og HEPA-filter	1150	mm
Længde	1155	mm
Bredde	550	mm
Vægt uden tilbehør	45	kg
Antal sugemotorer	2	



Ronda® 5-58 Duo-R

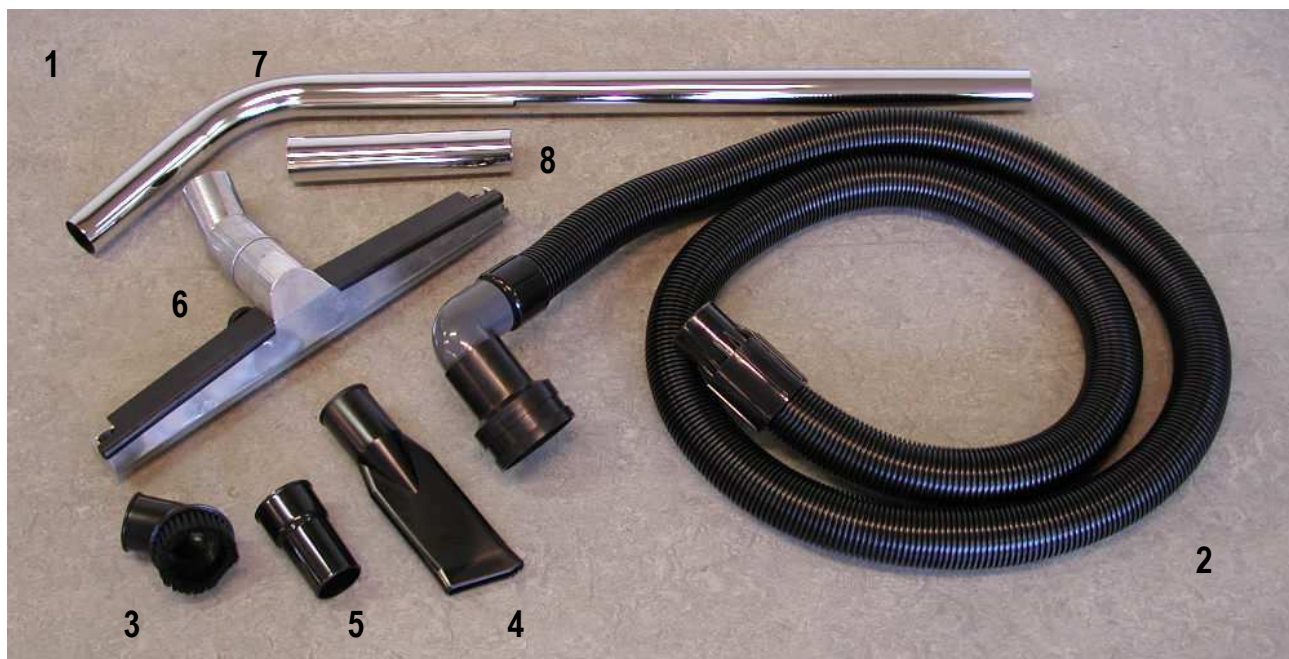


Ronda® 5-58 Duo Standard

DK BRUGSANVISNING

Standard tilbehør

RONDA® 5-58 Duo leveres med komplet tilbehørssæt omfattende rør, slange og alle nødvendige mundstykker.



Bemærk, at plastslangen (position 2) leveres uden vinkelbøjning til Ronda 5-58 Duo.

Tilbehør kan genbestilles på nedenstående varenumre:

1. 50 mm Håndværkersæt (Antistatisk).....	80.33.5027
2. Plastslange 5 m, Ø90 studs	84.54.5022
3. Rund børste	80.34.5001
4. Fugemundstykke.....	80.34.5000
5. Adaptor for rund børste mm.	80.34.5002
6. Gulvmundstykke B-500 med hjul	84.38.5010
7. Rør med bøjning	80.52.5000
8. Kort forlængerrør, 0,25 m.....	80.52.5020

DK BRUGSANVISNING

Maskinopbygning og beskrivelse

RONDA® 5-58 er en heavy duty industristøvsuger, som er udviklet til opsugning af store mængder støv. Efterfølgende gennemgås maskinens opbygning og hovedkomponenter.

RONDA® 5-58 Duo har 2 udskillerbeholdere.

Beholder 1 er en cyklonudskiller med et grovfilter, der udskiller alle partikler såsom spåner mm. større end ca. 1.5 mm. Kun de fineste partikler fortsætter til udskillerbeholder 2. I Ronda® 5-58 Duo-R er grovfilteret fremstillet af ståltrådsnet, hvilket gør det meget robust.

Beholder 2 indeholder et standard stoffilter men kan være udstyret med kanalfilter og HEPA-filter. Kanalfilteret i Ronda® 5-58 Duo-R er fremstillet af brandhæmmende materiale.



Virkemåde

Det opsamlede støv bringes med indsugningsluften ind i beholder 1, hvor grovfilteret tilbageholder de større partikler.

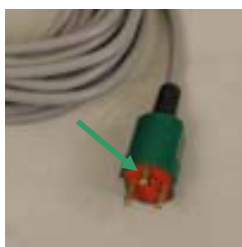
Det fine støv fortsætter med indsugningsluften gennem forbindelsesslangen til opsamlingsbeholder 2, hvor standard-stof-filteret tilbageholder de finere partikler.

Slutteligt ledes den nu rensede luft gennem motortoppen og forlader maskinen under motortoppens gule kappe.

Motortop med sugemotor, deflektor/HEPA-filter og standard filter

Motortoppen er forsynet med et integreret bærehåndtag (1) og afbrydere (2) til sugemotorerne. Deflektoren (3) holder standard-filteret udspændt.

RONDA® 5-58 Duo-R og Ronda® 5-58 Duo med HEPA-filter har ingen deflektor.



Opsugning af tørre materialer kan danne statisk elektricitet i slanger og rør. El-kablet har derfor en separat ledning (leder) til jordforbindelse, hvilket beskytter brugeren mod ubehagelige gener ved dannelse af statisk elektricitet.

DK BRUGSANVISNING

VIGTIGT!

Motortoppen må ikke tildækkes, når maskinen er i brug. Kan luftstrømmen fra sugemotorerne ikke forlade maskinen er der risiko for overophedning og beskadigelse af motortoppen.



Standard-filteret holdes på plads af deflektoren under motortoppen. Filteret tilbageholder de fine og mindste støvpartikler, og beskytter samtidigt turbinebladene på de to sugemotorer. Turbinebladene kan blive beskadiget, hvis der er slidende partikler i luftstrømmen.

Opsamlingsbeholder 2



Opsamlingsbeholderen er også afledt for statisk elektricitet og den skråtstillede beholderstuds sikrer cycloneeffekten i beholderen.

Det opsugede materiale falder til bunds i beholderen, som har en stor opsamlingskapacitet.

Opsamlingsbeholder 1 med flydeventil og grovfilter



Låget på beholder 1 er fastgjort med to beholderclips og er forsynet med en flydeventil (1), som sikrer at beholderen ikke overfyldes med væske.

Den store indblæsningsstuds (2) i beholder 1 er skrå-drejet, hvilken giver en cycloneeffekt, så det opsugede materiale falder til ro på bunden af beholderen.



Forfilteret sidder umiddelbart under låget, og holdes på plads af flydeventilen.

Filteret tilbageholder de grovere partikler.



I Ronda[®] 5-58 Duo-R er forfilteret fremstillet af ståltrådsnet, hvilket gør det meget robust. Da Ronda[®] 5-58 Duo-R ikke må anvendes til opsugning af væsker, er der ingen flydeventil.

DK BRUGSANVISNING

Anvendelsesområde

RONDA[®] 5-58 Duo er en støvsuger i henhold til DS/EN 60335-2-2 og CEI/IEC 60335-2-69 og må kun anvendes som sådan. RONDA[®] 5-58 Duo må anvendes til opsugning af partikelholdige væsker.

RONDA[®] 5-58 Duo må ikke anvendes til opsugning af sundhedsfarligt støv i henhold til CEI/IEC 60335-2-69 Tillæg AA eller til opsugning af hede, sure eller basiske væsker og væsker med en høj koncentration af små og slidende partikler. Opsugning af stærkt slidende små partikler vil forkorte maskinens levetid.

RONDA[®] 5-58 Duo er ikke godkendt og må ikke anvendes til opsugning af brandfarlige, eksplosive, giftige eller ekstremt sundhedsfarlige støv-, væske- eller luftarter.



Sikkerhedsforskrifter

- Maskinen er ikke godkendt til brandfarligt, eksplosivt, giftigt eller ekstremt sundhedsfarlige støv-, væske- eller luftarter.
- Brugeren skal sikre sig, at maskinen tilpasses opgaven, og at myndighedernes krav overholdes.
- Undgå at beskadige el-kablet. Ved udskiftning af el-kablet skal der anvendes originalt el-kabel. Udskiftning skal foretages af en fagmand.
- Maskinen skal tilsluttes netspænding med pålideligt virkende jord-forbindelse (Virksom beskyttelse mod indirekte berøring).
- Før evt. reparations- eller vedligeholdelsesarbejde på maskinen - også rengøring - skal stikket tages ud af strømkilden.
- RONDA[®] 5-58 Duo tilsluttes 230 V netspænding. Kontroller at strømkildens spænding og sikring stemmer overens med det angivne på maskinens typeskilt og de tekniske data i denne brugsanvisning.
- Denne maskine må, udover husholdningsbrug også anvendes kommercielt, for eksempel på hoteller, skoler, hospitaler, fabrikker, butikker, kontorer og udlejningsvirksomheder.
- **Retningslinier i forbindelse med bortskaffelse af maskinen**



I henhold til EU-Direktiv 2002/96/EC (WEEE-Direktivet) skal elektrisk og elektronisk affald indsamles. Når maskinen skal bortskaffes, skal reglerne i slutbrugersens kommune derfor følges. V. BRØNDUM A/S er tilsluttet den kollektive ordning "el-retur" og lever dermed op til sit producent- og leverandøransvar.

Vær i den forbindelse opmærksom på følgende:

Elektrisk og elektronisk udstyr (EEE) indeholder materialer, komponenter og stoffer, der kan være farlige og skadelige for menneskers sundhed og for miljøet, når affaldet af elektrisk og elektronisk udstyr (WEEE) ikke bortskaffes korrekt. Produkter, der er mærket med ovenstående "overkrydsede

DK BRUGSANVISNING

skraldespand", er elektrisk og elektronisk udstyr. Den krydsede skraldespand symboliserer, at affald af elektrisk og elektronisk udstyr ikke må bortskaffes sammen med usorteret husholdningsaffald, men skal indsamles særskilt.

Til dette formål har alle kommuner etableret indsamlingsordninger, hvor affald af elektrisk og elektronisk udstyr gratis kan afleveres af borgerne på genbrugsstationer eller andre indsamlingssteder eller hentes direkte fra husholdningerne. Nærmere information skal indhentes hos kommunens tekniske forvaltning. Brugere af elektrisk og elektronisk udstyr må ikke bortskaffe affald af elektrisk og elektronisk udstyr sammen med husholdningsaffald. Brugere skal benytte de kommunale indsamlingsordninger for at mindske den miljømæssige belastning i forbindelse med bortskaffelse af affald af elektrisk og elektronisk udstyr og øge mulighederne for genbrug, genanvendelse og nyttiggørelse af affald af elektrisk og elektronisk udstyr.

Er der tvivl om maskinens brug, sikkerhed eller opbygning, kontakt da forhandleren eller V. BRØNDUM A/S.

DK BRUGSANVISNING

Ibrugtagning og montering



- Pak RONDA[®] 5-58 Duo ud og kontroller at alle delene, som du har bestilt, er med.
 - Rørets 2 dele samles og mundstykket eller andet tilbehør monteres på røret.
 - Fastgør sugeslangens gummi-kobling til røret og før sugeslangens anden studs (Ø90 mm) ind i beholderkoblingen på låget til beholder 1.
 - Kontroller at opsamlingsbeholderne er tomme og at filtrene sidder korrekt i opsamlingsbeholderne. Kontroller, at maskinens filtre er hele og ubeskadigede. (se afsnittet om udskiftning af filter).
-
- Inden stikket tilsluttes en strømkilde, skal det kontrolleres, at stik og ledning ikke er beskadigede. Hvis ledningen eller stikket er beskadiget, skal delene udskiftes af en fagmand.
 - Tilslut maskinen 230 V netspænding med pålideligt virkende jord-forbindelse (Virksom beskyttelse mod indirekte berøring).

RONDA[®] 5-58 Duo kan nu anvendes til opsugning. Opsugning er nærmere beskrevet i det følgende afsnit.

DK BRUGSANVISNING

Igangsætning og opsugning af tørt støv og partikelholdige væsker

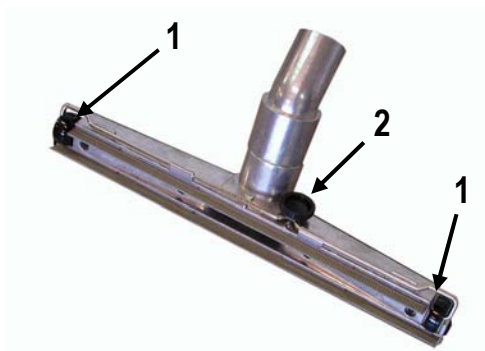
Under opsugningsarbejdet kan RONDA® 5-58 Duo køres på de store hjul og de drejhjul, som sidder på kørestellet.

Når maskinen er korrekt samlet og tilsluttet, kan den startes på motortoppens kontakter (1).

De to sugemotorer tændes på hver sin kontakt (1). Opsuges der på sarte overflader kan sugeeffekten dæmpes ved kun at anvende den ene motor. Herved reduceres lufthastigheden.

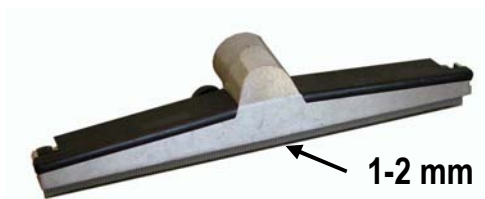


Opsugning fra større overflader sker nemmest med det store børstemundstykke med hjul. Mundstykket er velegnet til opsugning af støv og væsker fra større plane flader. Når mundstykket føres over den plane flade, opsuges partiklerne af den kraftige luftstrøm.



Gulvmundstykket er udstyret med to hjul (1), som fastholder mundstykket i samme højde over underlaget.

For at opnå en effektiv opsugning skal børstelæberne være placeret i korrekt højde over underlaget. Højden justeres på mundstykkets drejeknap (2)



Indstil børstelæbernes højde over gulvet til 1 til 2 mm.

Børstelæberne er fremstillet af robust materiale men vil med tiden blive slidt. I takt med at børsterne slides, er det nødvendigt at justere deres højde over underlaget.

DK BRUGSANVISNING

Tømning



Frigør låget på beholder 1 ved at løsne de to clips, der holder låget på plads.

Løft låget fri, og sæt det på et plant underlag.



Løft grovfilteret op af beholder 1. Filteret løftes fri af beholderen ved at løfte i den sorte monterering. Placer filteret på et rent underlag.

På Ronda® 5-58 Duo-R sidder grovfilteret fast i låget på beholder 1.



Frigør beholder 1 ved at løsne de tre clips, som holder beholderen fast på kørestativet.

Beholderen kan nu løftes fri og tømmes.



Beholder 2 tømmes ved først at aftage motortoppen. Løsn de to clips, der holder motortoppen på plads ovenpå beholder 2.

Sæt motortoppen på et tørt, plant og rent underlag.



Løft standardfilteret/kanalfilteret op af beholder 2. Filteret løftes fri af beholderen ved at løfte i den sorte monterering. Kanalfilteret løftes fri ved brug af de to sorte løftehåndtag på filterpladens overside.

Placer filteret på et rent og tørt underlag.



Frigør beholder 2 ved at løsne de tre clips, som holder beholderen fast på kørestativet.

Beholderen kan nu løftes fri og tømmes.

DK BRUGSANVISNING

Ronda® 5-58 Duo og Duo-R med kanalfilter og HEPA-filter

RONDA® 5-58 Duo kan leveres med komplet filtersystem til opugning af fint tørt støv. Filtersystemet består af en forfilter, et kanalfilter og slutteligt en HEPA-filter. Ronda® 5-58 Duo-R er som standard udstyret med HEPA-filter og med et kanalfilter i brandhæmmende filtermateriale.

BEMÆRK:

Er RONDA® 5-58 Duo udstyret med kanalfilter og HEPA-filter, må maskinen ikke anvendes til opugning af væsker, da filtrene herved kan beskadiges. Ronda® 5-58 Duo-R må heller ikke anvendes til at opsuge væsker.



1: Forfilteret sidder i beholder 1 og er fastgjort på en sort monteringsring, der sidder umiddelbart under låget på beholderen. Filteret holdes udspændt af flydeventilen, som er monteret på beholderens låg.

2: Det store kanalfilter er placeret i beholder 2. Filteroverfladen er teflonbelagt og mindsker dermed risikoen for, at partikler skal lukke filteret. Filteret er opbygget i kanalelementer, der er udspændt af hver sin fjeder. Dette giver filteret en selvrensende effekt under drift.

3: HEPA-filteret tilbageholder de mindste partikler og er monteret direkte under motortoppen.



Det store kanalfilter i RONDA® 2-58 Duo er monteret i beholder 2. Kanalfilteret er testet med kvartsstøvparkler, hvoraf over halvdelen er mindre end 5 µm. (5 µm svarer til 0,005 mm.) Filteret tilbageholder 99,97% af alle partiklerne, hvilket svarer til en emission på 0,06 mg/m³ i den rensede luft.

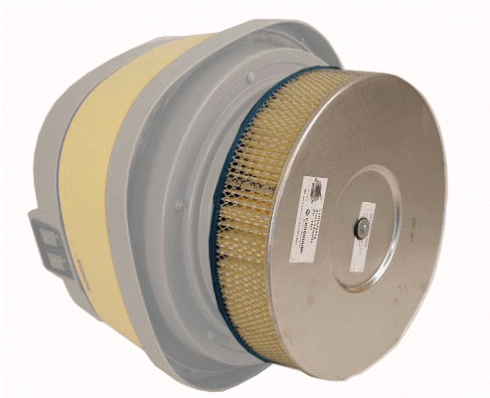
Filteroverfladen er på 18.650 cm² og er belagt med et fint teflonlag. Teflon-belægningen afviser støvet, som dermed ikke så let sætter sig fast i filtermaterialet.



Filteret består af et stort antal hylstre (kanaler), som er monteret på fjedre. Under drift bevæger hylstrene sig, og en del af det støv, som kan suge sig fast på filteroverfladen, falder ned i opsamlingsbeholderen.

Kanalfilteret i Ronda® 5-58 Duo-R er fremstillet af brandhæmmende filtermateriale.

DK BRUGSANVISNING



Motortoppen er monteret med et HEPA-filter i den fineste støvklasse "H".

Filteret tilbageholder de fine og mindste støvpartikler, som ikke tilbageholdes af kanalfilteret. Filteret tilbageholder partikler på 0,3 μm (0,0003 mm). Selve filteroverfladen er på 2,2 m² og bliver beskyttet af et metal-gitter.

Manometer og filterrens under drift



Manometeret (1), som sidder på adaptor-ringen, måler lufttrykket inde i maskinen under drift.

Hvis kanalfilteret tilstoppes af fine partikler, vil lufttrykket falde i maskinen. Dette kan aflæses på manometeret. Går manometerets viser ind i det røde aflæsningsfelt, er det tegn på, at lufthastigheden i slangen og i røret er for lav, og at kanalfilteret derfor skal renses.

Rensning sker ved hjælp af trykudligningsventilen (2), der sidder ved siden af manometeret.



Kanalfilteret renses under drift, det vil sige, mens maskinen er i gang.

- Frigør slangestudsens fra røret
- Sæt slangestudsens på kuglen på trykudligningsventilen.

Der opbygges nu vacuum i maskinens indre og i slangen. Samtidigt vil fjedrene i kanalfilteret blive trukket lidt sammen.

DK BRUGSANVISNING



- Lad slangestudsens forbliver på kuglen
- Træk trykudligningsventilen ud.

Fjedrene i kanalfilteret udvider nu filteroverfladen med et lille ryk.

Samtidigt strømmer udligningsluften den modsatte vej gennem kanalfilteret for at udligne trykket i opsamlingsbeholderen og i slangen.

På denne måde bliver kanalfilteret effektivt renses. Effekten af rensningen kan aflæses på manometeret, som nu ikke vil vise så stort et udslag. Gentag om nødvendigt processen nogle gange og aflæs effekten på manometeret.

Det tilrådes altid at lade maskinen stå i ro et par minutter før tømning. Støvet vil falde til bunds i beholderen, og risikoen for at hvirvle støv ud i omgivelserne under tømningen mindskes.

BEMÆRK:

Manometeret på RONDA® 2-58 Duo er kalibreret til korrekt visning, når maskinen anvendes med sit standardudstyr (50 mm). Anvendes slange eller andet tilbehør med mindre lysning, vil manometeret vise for meget. Ønskes fuld sikkerhed for tilstrækkelig lufthastighed i rør og slanger, bør filteret renses og maskinen om nødvendigt tømmes, hvis manometerets viser går ind i det røde aflæsningsfelt.

DK BRUGSANVISNING

Kontrol og udskiftning af filtre

Standardfilteret sidder i beholderen lige under maskinens motortop og tilbageholder de finere partikler.

Filteret er fremstillet af robust filterdug, men vil med tiden blive slidt, hvorved der kan dannes huller i filterdugen. Den nemmeste måde at kontrollere filteret for beskadigelser er at inspicere den indvendige side af filteret. Findes støvpartikler her, er det tegn på et beskadiget filter, som skal skiftes.

VIGTIGT!
Maskinen må ikke være tilsluttet el-nettet ved service og rengøring.



- Afbryd maskinen og træk strømforsyningsstikket ud af stikkontakten.
- Maskinens motortop afmonteres ved at løsne de to beholderclips på opsamlingsbeholderen (1)
- Løft motortoppen fri i håndtaget (2) og placer motortoppen forsigtigt på en rent og plant underlag. Skån deflektoren under motortoppen.



- Inspicer standardfilterets indvendige overflade. Findes der støvpartikler på filterets indvendige overflade, er det tegn på, at der er dannet huller i filterdugen.
- Er der dannet huller i filterdugen, skal filteret udskiftes.

Grovfilteret sidder i beholder 1 og kontrolleres på samme måde som standardfilteret.



- Løsn clipsene, der holder låget fast og løft beholderens låg af.
- Inspicer filterets indvendige overflade. Findes der støvpartikler på filterets indvendige overflade, er det tegn på, at der er dannet huller i filterdugen.
- Er der dannet huller i filterdugen, skal filteret udskiftes.

DK BRUGSANVISNING

Ronda® 5-58 Duo og Duo-R med kanalfilter og HEPA-filter

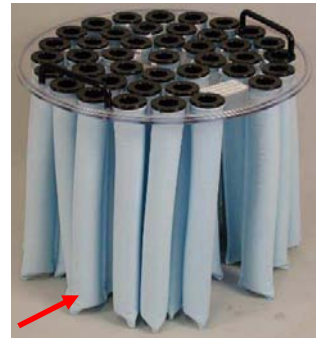
Generelt

Ved udskiftning af filtre, skal der træffes de nødvendige forholdsregler for beskyttelse af omgivelserne og beskyttelse af operatørens luftveje. Denne beskyttelse skal foretages på baggrund af de opgaver, som støvsugeren har været anvendt til, og hvilken farlighed det pågældende støv eller slam, som sidder på filtrenes overflade, har. Inden filtrene undersøges eller skiftes, skal kanalfilteret renses som tidligere beskrevet og maskinen skal tømmes.

Kontrol og udskiftning af kanal-filter (Varenr. 84.67.1098)

Kanalfilteret er fremstillet af robust filtermateriale og har meget lang levetid. Filteret vil dog med tiden blive slidt af de mange store og små partikler, som tilbageholdes. Det skal derfor jævnligt kontrolleres, om kanalfilteret er ubeskadiget og uden huller.

Slides der huller i filtermaterialet, kan kanalfilteret ikke tilbageholde støv-partiklerne, som vil fortsætte gennem filteret og blive opfanget af HEPA-filteret. HEPA-filteret er beregnet til meget fint støv og vil hurtigt lukkes, hvis kanal-filteret er beskadiget.



- Frigør motortoppen ved at løsne motortoppens beholderclips.
- Sæt motortoppen på et tørt, rent og plant underlag.
- Inspicer kanalfilterets hulplade for støvpartikler. Ligger der synlige støvpartikler på kanalfilterets hulplade er det tegn på, at kanalfilteret er beskadiget, og at der er slidt hul i filtermaterialet.

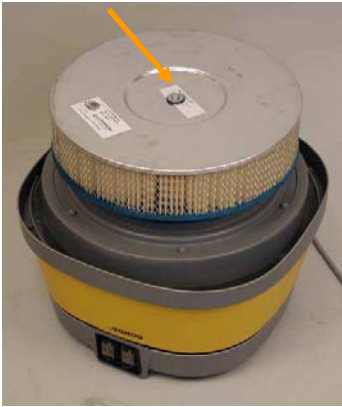
Er kanalfilteret beskadiget eller er der huller i filteroverfladen, skal kanalfilteret udskiftes.

Fremgangsmåden er den samme for Ronda® 5-58 Duo-R. Kanalfilteret i Ronda® 5-58 Duo-R kan genbestilles på varenummer 84.67.3010.

Udskiftes kanal-filteret bør HEPA-filteret udskiftes samtidigt. Se næste afsnit.

DK BRUGSANVISNING

Udskiftning af HEPA-filter (Varenr. 84.67.5007)



- Afmonter motortoppen ved at løsne de to beholderclips, som holder motortoppen. Læg motortoppen således, at der er adgang til filteret.
- Bolten, som fastholder filteret løsnes. Filteret kan nu løftes fri og bortskaffes.
- Det nye filter monteres på motortoppen, idet man sikrer sig, at filterets anlægsflade er ubeskadiget og rent.
- Spænd bolten således, at filteret slutter tæt og har fast forbindelse til anlægsfladen i motortoppen. Bolten må ikke overspændes.

Kontrol af grovfilteret i beholder 1



- Frigør låget til beholder 2 ved at løsne de to clips, der holder låget fast på beholderen
- Løft låget fri og placer det forsigtigt på et plant underlag. Skån flydeventilen under låget.



- Inspicer grovfilterets indvendige overflade. Findes der større støvpartikler på filterets indvendige overflade, er det tegn på, at der er dannet huller i filterdugen.

Er der dannet huller i filterdugen, skal filteret udskiftes



- Ståltrådgitteret i Ronda® 5-58 Duo-R er særdeles robust og har meget lang levetid. Kontrollér at gitteret er intakt og rengør det eventuelt med en børste.

Bortskaffelse af brugte filtre

Når de udtjente filtre bortskaffes, skal man sikre sig, at dette sker i overensstemmelse med miljømyndighedernes krav.

DK BRUGSANVISNING

Rengøring og vedligehold

VIGTIGT!
Maskinen må ikke være tilsluttet el-nettet ved service og rengøring.

Maskinen skal, når den har været anvendt til opsugning af væsker, gøres ren efter hvert brug. Henstår maskinen med smudsig vand i beholder 1 er der fare for bakteriedannelse i det rådne vand.

Beholderen rengøres nemmest på følgende måde:



- Fjern sugeslangen, som forbinder de to beholdere.
- Løsn de to clips, som holder beholderens låg fast.
- Sæt beholderens låg på en plan flade.



- Tag grovfilteret ud af beholderen.
- Grovfilteret skylles med rigelig mængde vand.
- Lad vandet strømme fra indersiden og ud.



- Grovfilteret i Ronda® 5-58 Duo-R er fremstillet af ståltrådsnet.
- Grovfilteret følger med beholderlåget.
- Rengør filteret med en stiv børste.



- Frigør beholder 1 ved at løsne beholderclipsene, som fastgør beholderen på kørestellet.
- Skyl fastsiddende partikler og øvrige urenheder i beholderen bort med rent vand.

DK BRUGSANVISNING

Vedligehold af motortop

Motortoppen er fremstillet af vedligeholdsfrie dele, og behøver derfor ingen daglig vedligehold, udover udvendig rengøring og kontrol af, at elektriske ledninger, kontakter og stik er ubeskadigede.

Motortoppen rengøres nemmest med en fugtig klud.

NB: Der må ikke rettes vandstråler direkte på motortoppen!

For at undgå driftsstop, anbefales det, at en servicetekniker giver de elektriske dele et årligt eftersyn.

Det anbefales, at lade autoriseret værksted efterse sugemotorernes kul efter ca. 800 drifttimer og om nødvendigt udskifte dem. Herved forlænges sugemotorernes levetid.



Standard motortop



Motortop med HEPA-filter

DK BRUGSANVISNING

Opbygning af RONDA 5-58 Duo-R



Ronda[®] 5-58 Duo-R er opbygget med to store opsamlingsbeholdere fremstillet i robust rustfrit stål. Stålbeholderne er særligt modstandsdygtige overfor varmt støv og partikler/materiale med særligt slidende egenskaber.

De 2 kraftige 1200 W sugemotorer sikrer en høj sugeevne. Herudover er Ronda[®] 5-58 Duo-R afledt for statisk elektricitet.

Ronda[®] 5-58 Duo-R er udviklet til industriel tørstøvsugning af varmt og fint støv.



Et solidt ståltrådgitter (1) i cyklonudskilleren i beholder 1 tilbageholder de store partikler, og på grund af cyklon-effekten i beholderen tilbageholdes også en stor del af de små partikler. I beholder 2 er det store kanalfilter (2) fremstillet af brandhæmmende filtermateriale.

HEPA-filteret (3) på 2,2 m² under motortoppen tilbageholder de meget små og sundhedsskadelige partikler, så udblæsningsluften fra Ronda[®] 5-58 Duo-R er effektivt rensset for det farlige fine støv.

Det robuste kørestel er udstyret med solide letløbshjul

DK BRUGSANVISNING

Fejlfinding

Hvis maskinen ikke suger tilfredsstillende:

- Sugeslange, rør eller mundstykke kan være blokeret.
Stop maskinen, og fjern blokeringen.
- Opsamlingsbeholder 2 kan være overfyldt. Flydeventilen er designet til beskytte sugemotorerne ved at blokere for luften til motorerne, når opsamlingsbeholder 2 er fyldt med væske.
Stop maskinen, og tøm beholderen for væske.
- Grovfilteret kan være tilstoppet.
Udtag grovfilteret og skyl med store mængder rent vand, så eventuelle fastsiddende partikler fjernes. (Se afsnittet om tømning). Skyl med store mængder rent vand ved at lede vandet ind modsat den normale strømningsretning for luften.

Ronda 5-58 Duo med kanalfilter og HEPA-filter:

- Opsamlingsbeholderen kan være overfyldt.
Stop maskinen, og tøm beholderen.
- Der kan være skabt en utæthed i forbindelse med montage af motortop eller opsamlingsbeholder.
Start maskinen, og bloker sugeslangen. En eventuel utæthed vil normalt kunne høres. Beholderclipsene til motortop eller opsamlingsbeholder løsnes, motortop eller opsamlingsbeholder sættes på plads, og clipsene låses igen.
- Kanalfilteret kan være tilstoppet.
Rens kanalfilteret som beskrevet i afsnittet rensning af filter under drift.
- HEPA-filteret kan være tilstoppet.
Udskift filteret som beskrevet i afsnittet om udskiftning af filtre.

DK BRUGSANVISNING

Service og reparation

Service og reparation ydes uden beregning under garantiperioden. (Købsnota må fremlægges) under følgende forudsætninger:

- Den opståede defekt kan tilbageføres til konstruktions- eller materialefejl. (Normal slitage, misbrug eller misvedligehold kan ikke henføres hertil)
- Reparation har ikke været forsøgt udført af andre end V. BRØNDUM A/S, eller serviceværksteder godkendt af V. BRØNDUM A/S til garantireparationer.

Serviceydelser uden beregning omfatter udskiftning af defekte dele, samt arbejds løn hertil.

Maskinen indleveres via V. BRØNDUM A/S organisationens forhandlere eller sendes franco til

V. BRØNDUM A/S
Sadolinsvej 14-16
DK-8600 Silkeborg

Tlf.: (+45) 8682 4366
Fax: (+45) 8680 3363
E-mail: v@broendum.com
www.broendum.com

Der tages forbehold for ændringer.